



## MEMORY SAVER MANUAL

- Memory Saver Utility


# sewoo 3" THERMAL POS 프린터

**MODEL : SLK-TS100, TS200, CB125**

Rev. 09 / 2024

Aroot Co., Ltd.

The manual and product are protected by copyright.



## Table of Contents

1. 사용 방법	3
2-1. 프린터 설정(프린터 옵션)	4
2-2. 프린터 설정(인터페이스)	7
2-3. 프린터 설정(NV 로고)	8
2-4. 프린터 설정(블랙마크)	10
3. TCP/IP, Ethernet 설정	11
4. 와이파이 설정	13
5. 블루투스 설정	17

Utility를 사용하여 프린터의 설정을 변경할 수 있습니다.

– Utility를 사용하여 프린터를 구성합니다.

- 1 Windows XP이상의 PC를 사용 중인지 확인합니다.
- 2 [www.miniprinter.com](http://www.miniprinter.com) 웹사이트에서 Utility를 다운로드 합니다.
- 3 PC와 프린터를 연결합니다. (Serial or Parallel or USB or Ethernet, USB통신을 권장)
- 4 Utility를 실행하면 아래와 같은 화면을 볼 수 있습니다.

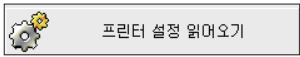


- 5 연결된 프린터의 인터페이스를 선택합니다.
- 6 프린터 연결 확인 버튼을 클릭합니다.
- 7 설정할 버튼을 클릭합니다.

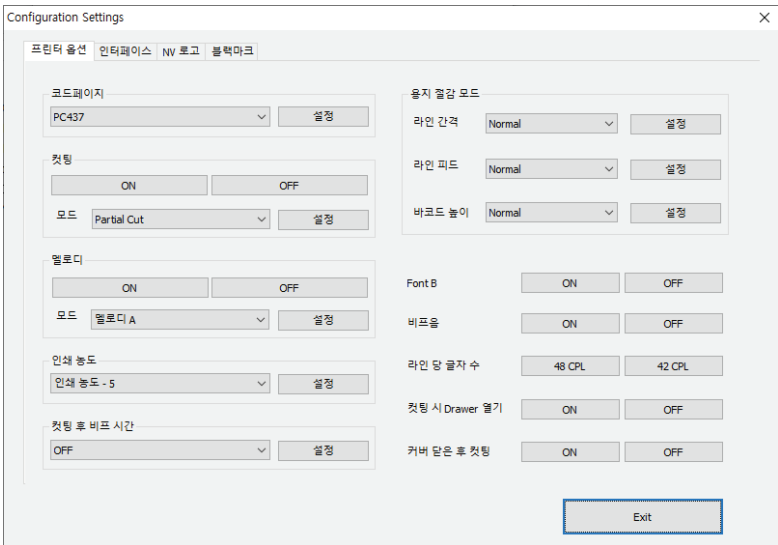
## 2-1. 프린터설정(프린터 옵션)

–Utility를 사용하여 프린터의 옵션을 설정합니다.

1 프린터 설정 읽어오기 버튼을 클릭합니다.



2 사용자가 원하는 탭을 선택하여 옵션을 설정합니다.



프린터 옵션 설정은 아래 표를 참조하시기 바랍니다.

기능	설명
코드페이지	선택한 코드페이지로 설정합니다.
컷팅	컷팅 유무를 설정합니다(ON, OFF) 컷 모드를 설정합니다(Partial Cut, Full Cut, Command Cut). 단, 반드시 컷팅 설정이 ON으로 되어있어야 정상 동작합니다.
멜로디	멜로디 사용 유무를 설정합니다(ON, OFF) 멜로디 타입을 설정합니다(멜로디 A, 멜로디 B, 멜로디 C). 단, 반드시 멜로디 설정이 ON으로 되어있어야 정상 동작합니다.
인쇄 농도	인쇄 농도를 설정합니다. 범위는 1부터 8까지 입니다.
컷팅 후 비프 시간	컷팅 후 비프 시간을 설정합니다. OFF부터 1~3초까지 설정 가능합니다.

용지 절감 모드	<b>라인 간격</b> -용지 절감 기능으로 라인 간격을 설정합니다. Normal 부터 50%, 75%, 90% 설정 가능합니다.
	<b>라인 피드</b> -용지 절감 기능으로 라인 피드를 설정합니다. Normal 부터 50%, 75%, 90% 설정 가능합니다.
	<b>바코드 높이</b> -용지 절감 기능으로 바코드 높이를 설정합니다. Normal 부터 50%, 75%, 90% 설정 가능합니다.
Font B	Font B 사용 유무를 설정합니다.
비프음	비프음 사용 유무를 설정합니다.
용지 폭 / 라인 당 글자 수	용지 폭 및 라인 당 글자 수를 설정합니다. 80mm(42, 48CPL), 82.5(46, 53CPL), 58mm(30, 32, 35CPL)로 설정 가능합니다. (FONT A 기준)
컷팅 시 Drawer 열기	컷팅 시 Cash Drawer 여는 기능을 설정합니다.
커버 닫은 후 컷팅	프린터 커버를 닫은 후 컷팅 유무를 설정합니다.

코드페이지 리스트는 아래와 같습니다.

GB2312	BIG5
Korean	Japanese
PC437	Katakana
PC850_Multi	PC860_PT
PC863_CA	PC865_Nordic
West Europe	Greek
Hebrew	East Europe
Iran	WPC1252
PC866_Cyri-2	PC852_Latin2
PC858	IranII
Latvian	Arabic
PT15111251	PC747
WPC1257	Vietnam
PC864	PC1001
Uigur	WPC1255_IL
WPC1256	PC437_Europe
PC858_Multi	PC861_IS
PC866_RU	PC855_BGL
PC857_TR	PC862_Hebrew
PC737_Greek	PC851_Greek
PC869_Greek	PC928_Greek
PC772_LTU	PC774_LT
PC874_Thai	WPC1252_LT1
WPC1250_Lati2	WPC1251_CY
PC3840_IBM-Ru	PC3841_Gost
PC3843_Polish	PC3844_CS2
PC3845_HU	PC3846_TR
PC3847_B-ABNT	PC3848_BR
PC2001_LT	PC3001_EE-1
PC3002_EE-2	PC3011_LV-1
PC3012_LV-2	PC3021_BG
PC3041_MT	Thai

Configuration Settings

프린터 옵션 인터페이스 NV 로고 블랙마크

시리얼 포트

비트/초 9600

설정

네트워크

IP 주소 192 . 168 . 0 . 1

설정

Subnet 255 . 255 . 255 . 0

설정

Gateway 192 . 168 . 0 . 254

설정

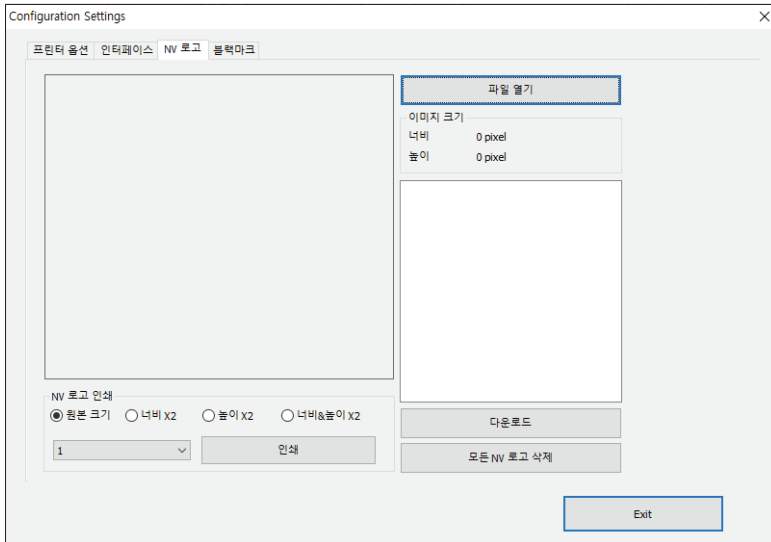
전체 설정 (IP, Subnet, Gateway)

USB 설정 모드

USB 모드 가상 COM 모드

Exit

기능	설명
시리얼 포트 - 비트/초	시리얼 포트의 통신 속도를 설정합니다. - 9600, 19200, 38400, 57600, 115200 설정 가능합니다.
네트워크 - IP 주소 - Subnet - Gateway	IP 주소, Subnet, Gateway 를 수동으로 직접 설정 가능합니다. MemorySaver 초기화면에 Ethernet 프린터 설정에서도 설정 가능합니다.
USB 설정 모드	USB 혹은 가상 COM 모드 설정 가능합니다.

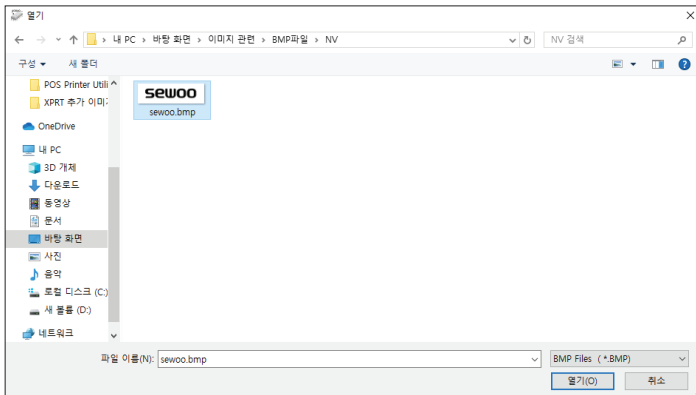


BMP 파일을 Flash 메모리에 저장하는 기능으로 최대 6개까지 다운로드 가능합니다.

다운로드 된 NV 이미지는 원본 크기, 너비X2, 높이X2, 너비&높이X2 를 선택하여 출력 가능합니다.

### < 사용 방법 >

- 1 파일 열기 버튼을 클릭하고 비트맵 이미지를 선택합니다.

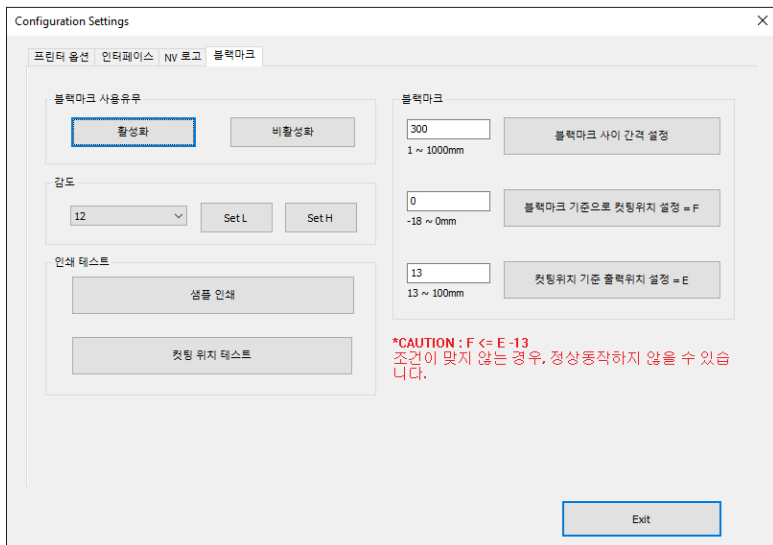




- 2 선택한 비트맵 이미지 명이 우측 리스트에 보여지며 최대 6개까지 선택 가능합니다.



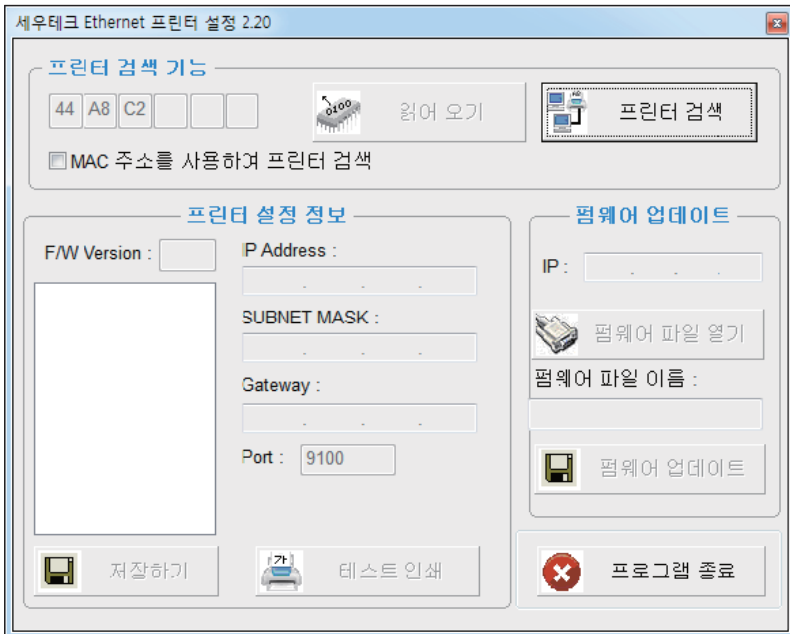
- 3 다운로드 버튼을 클릭하여 프린터에 저장합니다.
- 4 저장된 NV 이미지는 좌측 인쇄 버튼을 사용하여 출력하실 수 있습니다.



기능	설명
블랙마크 사용 유무	블랙마크 활성화 유무를 설정 합니다.
감도	블랙마크 감도를 설정합니다. 1~12까지 설정 가능합니다.
블랙마크 사이 간격 설정	블랙마크 센싱 길이를 설정합니다.
블랙마크 기준으로 컷팅위치 설정(F)	블랙마크를 감지한 뒤, 컷팅 전 하단 여백을 설정합니다. 최소 -18mm까지 설정 가능합니다. 단, 이 값은 컷팅위치 기준 출력위치 설정 값에 13을 뺀 값보다 작거나 같아야 합니다.(CAUTION 참고)
컷팅위치 기준 출력위치 설정(E)	다음 출력을 위한 상단 여백을 설정합니다. 13mm 에서 100mm까지 설정 가능합니다.

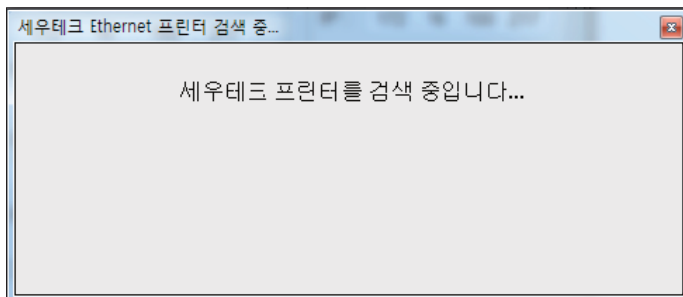
-Utility로 TCP/IP를 설정할 수 있습니다.

1 Ethernet 프린터 설정 버튼을 클릭합니다.

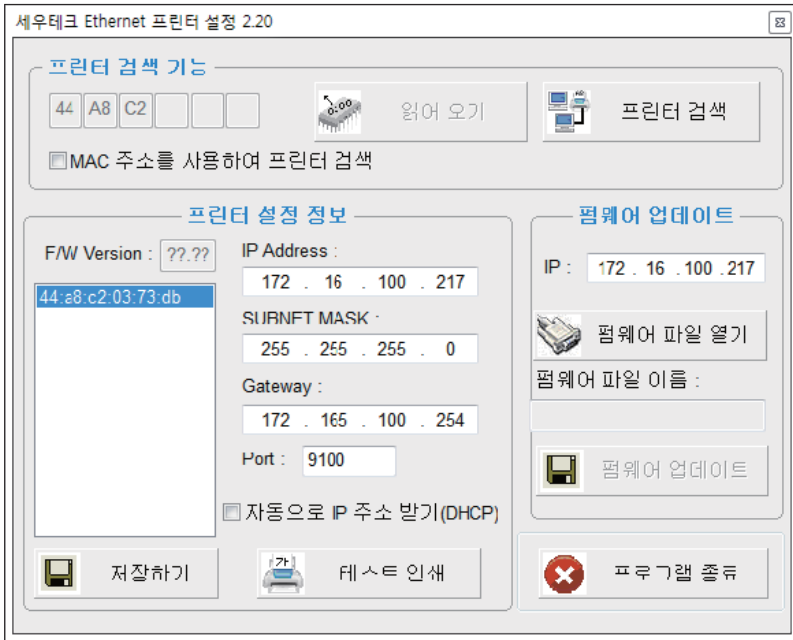


2 프린터를 찾기 위해 검색 버튼을 클릭합니다.

(검색이 완료 되었다면 MAC 주소가 일치하는지 확인하시기 바랍니다.)



- 3 아래와 같이 설정을 할 수 있습니다.  
(DHCP를 사용하려면 DHCP 설정을 체크해야합니다.)



- 4 테스트 인쇄 버튼을 눌러 정상적으로 인쇄가 되는지 확인합니다.  
5 설정을 완료하면 저장합니다.

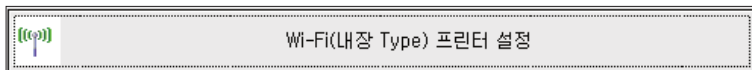
-Utility를 사용하여 무선 LAN 설정을 할 수 있습니다.



**주의!**

내장 Type만 설정 가능하며 USB Dongle Type은 사용 불가합니다.

- 1 Wi-Fi(내장 Type) 프린터 설정 버튼을 클릭합니다.



- 2 포트를 열어 클릭합니다.
- 3 Wi-Fi 정보를 읽어옵니다.
- 4 설정을 합니다.
- 5 설정을 완료하였으면 저장합니다.

새우테크 Wi-Fi(내장 Type) 프린터 설정 유틸리티 1.02

**프린터 연결 포트 및 Wi-Fi 정보**

**프린터 연결 포트 정보**

Port : USB BaudRate : 19200  
Data Bits : 8 Parity : NONE  
Stop Bits : 1 Flow Control : DTR/DSR

**Wi-Fi 정보**

MAC address : 84:72:07:38:00:17  
SSID : R&D\_dlink24G  
IP : 192, 168, 100, 1  
NetMask : 255, 255, 255, 0  
Gateway : 192, 168, 100, 1  
DNS : 192, 168, 100, 1

TCP PORT : 9100  
☒ 자동으로 IP 주소

Wi-Fi Band : 2.4GHz  
Wi-Fi 모드 : infrastructure  
Wi-Fi 채널 : 6  
Wi-Fi 데이터 암호화 : WPA  
Wi-Fi 인종 : None  
사용할 키 ID : 키 ID 1

WEP Key  
WEP Key is a write-only.  
키 ID 1 : HEX  
키 ID 2 : HEX  
키 ID 3 : HEX  
키 ID 4 : HEX

WPA 정보  
WPA 인증 : AUTO WPA 암호화 : AUTO  
WPA 키 : 12345678  
WPA 키는 8 ~ 64 문자입니다.

Enterprise Settings

**Wi-Fi 정보**

MAC address : 84:72:07:38:5E:84

SSID : SW\_5E84

IP : 192, 168, 100, 10

NetMask : 255, 255, 255, 0

Gateway : 192, 168, 100, 1

DNS : 192, 168, 100, 1

TCP PORT : 9100

☐ 자동으로 IP 주소

☐ LPD Enable

LPD Queue Name : lpd1

Wi-Fi 정보 읽어오기

Wi-Fi 정보 저장하기

Wi-Fi 종료

초기화

WPS



- 초기화 : Wi-Fi 설정이 공장 초기화가 됩니다.

#### 초기화 정보

Wi-Fi Mode : Soft-AP

Chnannel : 1

Encryption : None

SSID : SW\_XXXX / MOBILE\_PRINTERXXXXXX(POS Printer / Mobile Printer)

IP Address : 192.168.100.1

Subnet Mask : 255.255.255.0

Gateway : 192.168.100.1



- WPS : 사용자가 AP에 설정 정보를 입력하지 않아도 AP와 자동 연결되는 기능입니다.  
(단, AP에서 WPS 기능을 지원해야 합니다.)

#### < 사용 방법 >

설정 유틸리티에서 WPS 버튼을 누르고 AP의 WPS 버튼을 누르면 연결됩니다.

무선 LAN 설정은 아래 표를 참고하시기 바랍니다.

기능	설명
SSID	활성화된 네트워크 이름입니다.
Wi-Fi Mode	Ad-hoc, Soft-AP, Infrastructure 모드를 지원합니다.
Wi-Fi Channel	2.4GHz와 5GHz 채널을 할 수 있습니다.(국가마다 차이 있음)
Wi-Fi Encryption	SWEP64/128, WPA/WPA2, Enterprise(EAP-TLS, EAP-TTLS, PEAP-MSCHAPv2) 를 설정할 수 있습니다.
Wi-Fi Authentication	WEP를 사용할 때, 사용하는 인증방식입니다.
Using KEY ID	WEP를 사용할 때, key index값을 설정할 수 있습니다.
KEY ID 1 ~4	WEP를 사용할 때, ASCII와 HEX값으로 Password를 설정할 수 있습니다.
DHCP Settings	DHCP를 사용하여 자동 IP를 할당 받을 수 있습니다.
TCP Port	포트를 설정할 수 있습니다.(기본 9100)
WPA Authentication	WPA인증 방식의 WPA/WPA2-PSK, Auto, TKIP/AES/Auto를 사용할 수 있습니다.

- 공유기나 라우터의 설정을 확인해야 정상적인 Wi-Fi 프린터를 설정할 수 있습니다.  
EX) D-Link 공유기(모델 : DIR-820L)

SSID : R&D\_dlink24G  
IP : 192 . 168 . 0 . 192  
Netmask : 255 . 255 . 255 . 0  
Gateway : 192 . 168 . 0 . 1  
DNS : 192 . 168 . 0 . 1

Wi-Fi Mode : infrastructure  
Wi-Fi Channel : 6  
Wi-Fi Encryption : WPA  
Wi-Fi Authentication : both  
Using KEY ID : KEY ID 1

KEY ID 1 :  ASCII  
KEY ID 2 :  ASCII  
KEY ID 3 :  ASCII  
KEY ID 4 :  ASCII

☐ DHCP Settings  
TCP Port : 9100

WPA

WPA Authentication : WPA2-PSK AES  
WPA Encryption Key : 12345678  
WPA Key is characters of 8 ~ 63 length

WIRELESS

Use this section to configure the wireless settings for your D-Link Router. Please note that changes made on this section may also need to be duplicated on your Wireless Client.

Save Settings Don't Save Settings

WIRELESS NETWORK SETTINGS

Wireless Band : 2.4GHz Band

Enable Wireless: ☒ Always

Wireless Network Name: R&D\_dlink24G (Also called the SSID)

802.11 Mode: Mixed 802.11n, 802.11g and 802.11b

Enable Auto Channel Scan: ☒

Wireless Channel: 2.437 GHz - CH 6

Transmission Rate: Best (automatic)

Channel Width: Auto 20/40 MHz

Visibility Status: ☒ Visible ☐ Invisible

WIRELESS SECURITY MODE

To protect your privacy you can configure wireless security features. This device supports three wireless security modes, including WEP, WPA-Personal, and WPA-Enterprise. WEP is the original wireless encryption standard. WPA provides a higher level of security. WPA-Personal does not require an authentication server. The WPA-Enterprise option requires an external RADIUS server.

Security Mode: WPA-Personal

WPA

Use WPA or WPA2 mode to achieve a balance of strong security and best compatibility. This mode uses WPA for legacy clients while maintaining higher security with stations that are WPA2 capable. Also the strongest cipher that the client supports will be used. For best security, use WPA2 Only mode. This mode uses AES(CCM) cipher and legacy stations are not allowed access with WPA security. For maximum compatibility, use WPA Only. This mode uses TKIP cipher. Some gaming and legacy devices work only in this mode.

To achieve better wireless performance use WPA2 Only security mode (or in other words AES cipher).

WPA Mode: Auto (WPA or WPA2)

Cipher Type: TKIP and AES

Group Key Update Interval: 3600 (seconds)

PRE-SHARED KEY

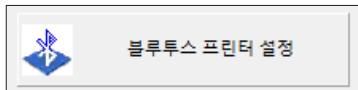
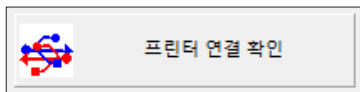
Enter an 8- to 63-character alphanumeric pass-phrase. For good security it should be of ample length and should not be a commonly known phrase.

Pre-Shared Key: \*\*\*\*\*



- Utility를 사용하여 블루투스를 설정할 수 있습니다.

1 프린터 연결 확인 버튼 클릭 후 블루투스 프린터 설정 버튼을 클릭합니다.



2 포트를 열어 클릭합니다.



## 3 설정한 내용을 확인합니다.



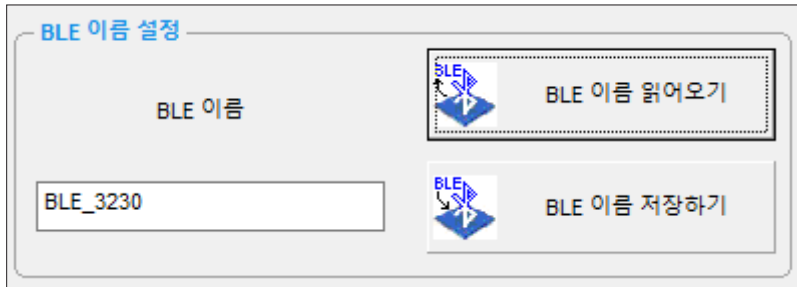
## 4 설정한 정보를 저장합니다.

블루투스 설정은 아래 표를 참고하시기 바랍니다.

기능	설명
블루투스 주소	블루투스 MAC 주소입니다.
블루투스 장치 이름 (Bluetooth ID)	블루투스 검색 시 리스트에 보여지는 이름입니다.
핀코드	Pincode 모드로 설정된 프린터와 페어링 시 필요한 값입니다. (Default : 0000 or 1234)
블루투스 검색 기능 설정	해당 모드를 ON했을 때, 폰이나 host PC에서 검색이 가능하도록 하는 모드입니다.
iOS 자동 연결 기능 설정	이전에 연결한 iOS 기기에 자동으로 연결하는 기능입니다.
페어링 모드 설정 기능	페어링 모드를 설정하는 기능입니다. - Numeric Comparison 모드 - Simple Pairing 모드(Default) - Pincode 모드
BLE 이름	BLE 검색 시 리스트에 보여지는 이름입니다.
BLE 설정 기능	BLE 설정 유무를 선택하는 기능입니다.

BLE(Bluetooth Low Energy) 이름을 설정하는 방법입니다.

- 1 BLE 이름 읽어오기 버튼을 클릭합니다.



- 2 BLE 이름을 입력한 후 저장하기 버튼을 클릭하여 저장합니다.

# sewoo

Aroot Co., Ltd.

경기도 오산시 가장산업동로 28-6 (가장동, 1동)  
대표번호 031-8077-5000 / 팩스 031-624-5310

[www.miniprinter.com](http://www.miniprinter.com)